

Sammanfattning av skrivelse till Eskilstuna kommun gällande "Näshulta vision"

Bakgrund

Näshulta är en levande landsbygd med invånare som har stark känsla för bygden och dess historia. Vi har ett starkt föreningsliv som engagerar många invånare, det finns skola, förskola, gymnastikhall och vacker natur. Alla förutsättningar för en hållbar utveckling finns, men tyvärr har Näshulta en vikande kurva gällande befolkningens mängd samtidigt som ålderstrukturens "puckel" förflyttar sig uppåt i åldrarna vilket inte är till fördel för barnomsorgens och skolans barn/elevunderlag.

Vision

Vi vill tillsammans med Eskilstuna kommun arbeta fram en handlingsplan för hållbar utveckling för Näshulta. Förhoppningsvis kan delar arbetas in i Översiktsplanen som nu revideras. Det framtida arbetet fokuseras på följande områden:

Bebyggelse

- Skapa 50-100 tomter för sammanhållen men blandad bebyggelse såsom mindre flerbostadshus, villor, äldreboende och ekobyar på den kommunalägda marken mellan fritidsområdet och elljusspåret. För att området skall vara fortsatt attraktivt krävs det en utbyggnadsplan utförd av sakkunniga personer, exempelvis i form av parallella arkitektuppdrag.
- **Prioritera** möjligheten till permanentboende i fritidsområdet. En nödvändighet för att göra området mer attraktivt är att man ökar tillåten byggarea.
- **Prioritera** byggnation av kommunalt vatten och avlopp till fritidsområdet, Österby och kyrkbyn.
- Ta fram fler attraktiva tomter i hela Näshulta
- Marknadsföra befintliga tomter
- Utredda möjligheter till flexiblare tolkning av strandskyddet

Social service

Skolan: Jobba för att skolan och förskolan skall bli det bästa alternativet i Eskilstuna kommun genom att förbättra studie-, inom- och utomhusmiljö.

Äldreboende: Skapa möjligheter för äldre att bo kvar i Näshulta genom att bygga anpassade boenden. Lämplig plats är i närheten av kyrkbyn. Detta möjliggör inflyttning i friställda hus. Ägande och förvaltning för äldreboendet kan vara samarbete mellan lokal fastighetsägare och Kommun.

Landskapsbild:

En hållbar utveckling kräver såväl biologisk mångfald och en varierad landskapsbild. Utvecklingen är att de vackra vyerna håller på att växa igen. För att motverka detta krävs ett ökat samarbete *mellan* bygdens markägare inom djurhållning och lantbruk. Ett förslag som utreds är ett samägt kohotell med uthyrningsverksamhet. Man bör även titta på maskinsamverkan mellan gårdar.

Företagsklimat

Arbeta för ett bättre företagsklimat genom att skapa samarbetsplattformar, bygga kontorshotellsamt

- arbeta för en fortsatt utbyggnad av bredband

Föreningsliv

Föreningarna har en viktig roll genom att skapa fritidssysselsättningar för bygdens invånare, för att möta framtida medlemmar arbetar föreningarna med att se över sina syften och mål och jobbar för att öka antalet aktiva medlemmar.

Näshulta utvecklingsarbete skrivelse till Eskilstuna kommun

Detta är en skrivelse till kommunstyrelsen som avser en hållbar utveckling av Näshultabygden.

Som det kommer stå beskrivet senare i skrivelsen så är Näshulta idag en naturskön livskraftig landsbygd med egen skola, förskola, gymnastikhall, starkt föreningsliv och ett positivt företagsklimat. Men bakom den positiva ytan finns det nedåtgående trender som kan avgöra hur framtidens Näshulta kommer att se ut. Det vi främst tänker på är en minskad befolkning, färre elever i skolan (som ständigt är aktuell för nedläggning) samt färre drivande medlemmar i föreningarna. Dessa tendenser visar på att Näshulta är en bygd i avveckling snarare än i utveckling. Detta är något Näshultas invånare vill ändra på! Viljan att ändra utvecklingstrenderna finns men vi kommer själva inte klara av det utan vi behöver hjälp av kommunen med att genomföra, planera samt ta fram målbilder för hur vi skapar en långsiktig hållbar utveckling för Näshulta.

Denna skrivelse innehåller bakgrundsfakta kring Näshulta som bygd samt idéer kring hur Näshulta skulle kunna utvecklas. De idéer som lyfts fram i denna skrivelse bör analyseras mer noggrant varför ett framtida samarbete med kommunen och dess expertis är nödvändig för att definiera de problem och möjligheter som måste bearbetas för att lyckas med målet. I vårt analysarbete har vi valt att titta närmare på de fem delar som vi anser att Näshultas attraktionskraft definieras av:

- **Bebyggelse** (Infrastruktur och Befolkning)
- **Social Service**
- **Landskapsbilden**
- **Företagsklimat**
- **Föreningsliv**

Bakgrund

Bebyggelse

Bebyggelsen i Näshulta är utspridd på hela dess yta om 13000 ha, den största delen av befolkningen bor på Näshultasjöns västra sida. Precis som många andra landsbygder är bebyggelsen främst knuten till gårdarna, men under den stora inflyttningen på 70-talet byggdes det främst vid skogsbyn i anslutning till öppna fält. Den tätaste bebyggelsen finns i Näshulta fritidsområde som omfattar 144 fastigheter, utöver det finns även tätare bebyggelse i Svalboviken samt i anslutning till Näshulta kyrka. Denna kyrkby, som är ett nav i Näshulta, innehåller ett femtontal villor, kyrka, badplats, skola, förskola och komplexet Näshultagården som omfattar föreningslokaler samt gymnastikhall.

Nybyggnationer

De senaste 10 åren har det skett nybyggnationer som har skapat ett tillskott på ca 1-2 hushåll per år. Under samma period har det utöver nybyggnationerna skapats ytterligare ett hushåll per år genom ombyggnationer och renoveringar av befintliga torp.

Tomter

Genom ett omfattande arbete av föreningen Näshulta Framtid kom det ut ett 50-tal tomter på marknaden (se *bild 1*) år 2004. Tio av dessa har sålts och det mest attraktiva området baserat på tomtförsäljning verkar vara området norr om kyrkbyn.

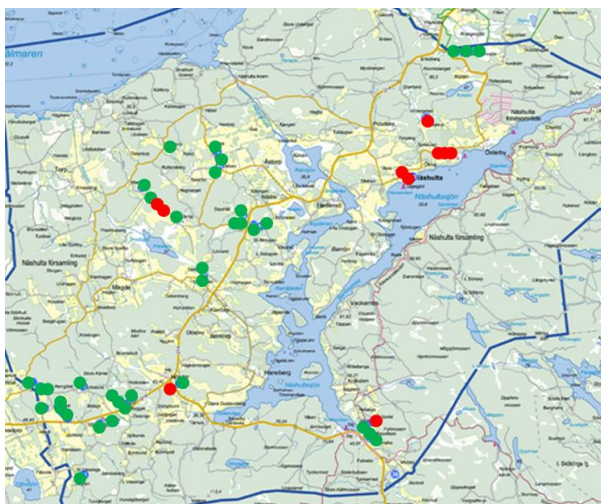


Bild 1. Tomter för försäljning, röda prickar anger tomter som har sålts.

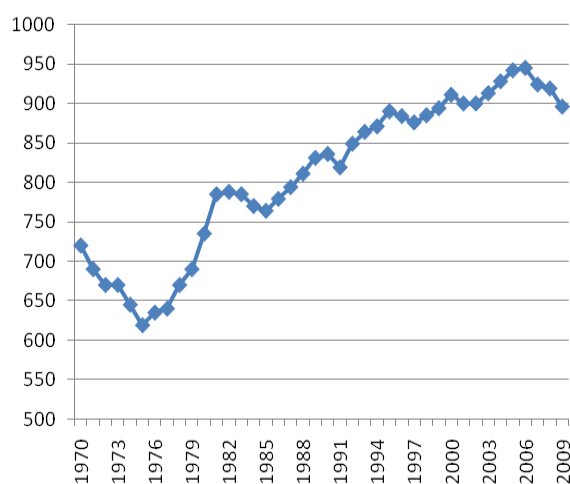


Bild 2. Befolkningsutveckling i Näshulta.

Befolkningsutveckling

I bild 2 kan man se att Näshulta sedan mitten av 70-talet haft en positiv befolkningsutveckling. Från bottenåret 1975 har invånarna under 30 år ökat med 325 personer. Men de senaste fyra åren har invånarantalet minskat med 50 personer trots den tidigare redovisade utbyggnadstakten med 2-3 hushåll per år.

Befolkningspyramid

Ålderstrukturen i Näshulta har ändrats markant de senaste 20 åren (se bild 3). Från att ha haft en relativ jämn spridning över åldersgrupperna 1988 har andelen personer mellan åldrarna 40-70 år ökat avsevärt..

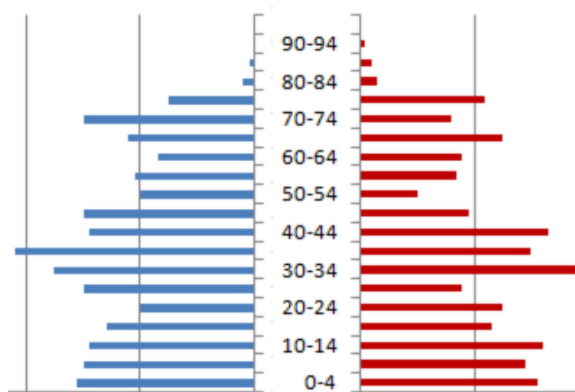


Bild 3a . Befolkningspyramid 1988

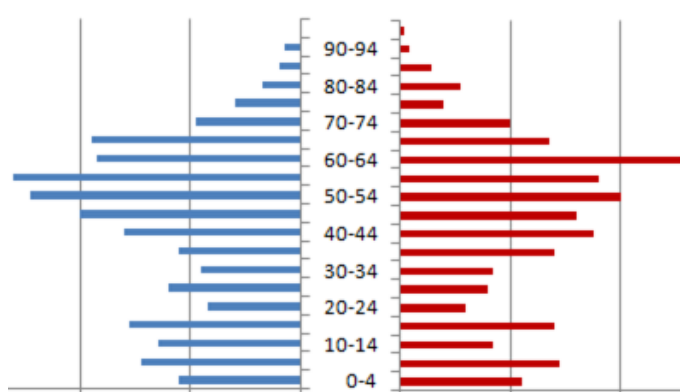


Bild 3b. Befolkningspyramid 2008

Infrastruktur

Vägnät

Väg 214 skär genom hela Näshulta och är idag en bra kommunikation till såväl Eskilstuna som Katrineholm, tung trafik förekommer relativt frekvent varför den inte är lämplig för cykling. Utöver detta finns det fyra viktiga vägstråk: 1: Österbyvägen, asfaltsväg som knyter an till fritidsområdet och kyrkbyn 2: Majstigen, grusväg som försörjer området väster om väg 214, 3: Väg 682, asfaltsväg som ansluter till Hälleforsnäs. 4: Grusväg mellan Bälgviken och Svalboviken, den enda väganknytningen för området öster om Näshultasjön.

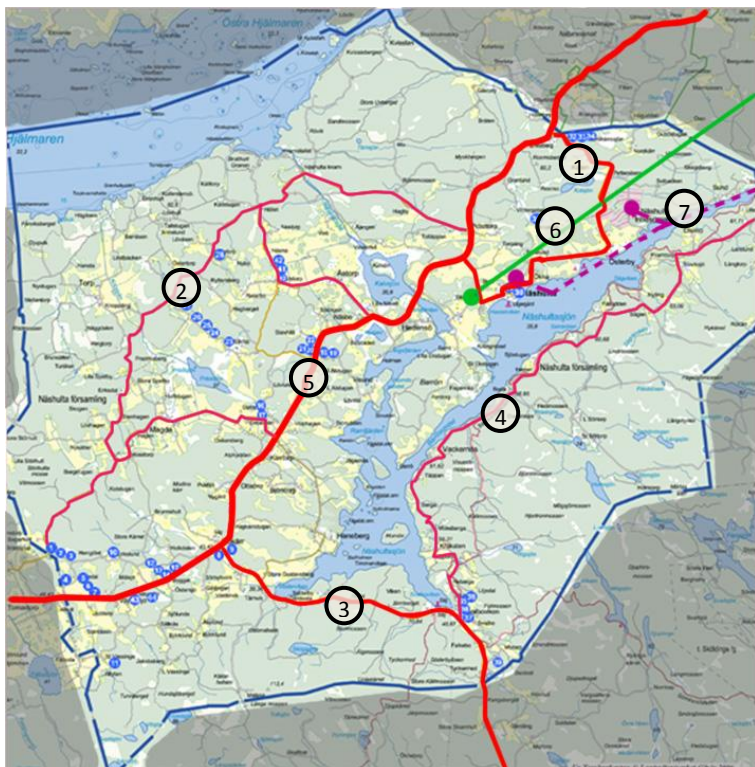


Bild 4. Infrastruktur i Näshulta. 1: Österbyvägen, 2: Majstigen, 3: Väg 682 mot Hälleforsnäs, 4: Väg mot Bälgviken, 5: Väg 214, 6: El och bredband mot kyrkbyn, 7: Planerat kommunalt vatten och avlopp

Bussförbindelser

Längs väg 214 går landsortslinjen med åtta avgångar i vardera riktningen på vardagar. Som tidigast kan man vara i Eskilstuna centrum kl. 06.05 och den sista avgången från Eskilstuna är kl. 18.45. På lördagar sker fyra avgångar med första avgång till Eskilstuna kl. 10.05 och sista avgång från Eskilstuna kl. 20.55.

Busspendling till arbete i Katrineholm är inte lika enkelt då man på vardagar kan vara i Katrineholm tidigast kl. 08.00 och senaste turen tillbaka går kl. 16.30.

Bredband och Elnät:

Idag har de flesta hushåll tillgång till ADSL-anslutningar. Dock kommer en utbyggnad av stadsnätet till kyrkbyn och skola stå klart hösten 2011. Den dragningen skär igenom Österby-området.

Näshulta blev hårt drabbat av strömavbrott under stormen Gudrun. Sedan dess har den anslutningarna för sydvästra Näshulta grävts ner vilket förbättrat driftsäkerheten avsevärt. Hösten 2011 kommer Eskilstuna Energi och Miljö bygga klart en ny 40 kV ledning till Näshulta kyrkby, vilket förbättrar elförsörjningen för de nordöstra delarna av Näshulta samt Svalboviken.

Vatten och avlopp:

Vatten och avlopp består i Näshulta främst av enskilda brunnar och avloppslösningar. Kommunalt vatten och avlopp finns ej utdraget. Åren 2004-2006 utfördes en utredning kring hur en framtida avloppslösning skulle kunna se ut i området. Utredningen (Bilaga 1) är väldigt omfattande gällande ekonomi, utförande och tidplan, vid den tidpunkten ansågs det att ett färdigställande av kommunalt vatten och avlopp skulle ske 2009.

Social service

Skola

I kyrkbyn ligger Näshulta skola med klasser från 6-års till sexan. Från att ha haft ett elevunderlag mellan 80-100 under en 15 års period är det numer endast ett 60-tal elever på skolan. I *bild 5* kan man se utvecklingen av elevunderlaget från 1987. Skolan har stor betydelse i dagens Näshulta. Utan den skulle få barnfamiljer välja att bo i Näshulta. Skolan har en fin gymnastikhall och vacker natur nära inpå.

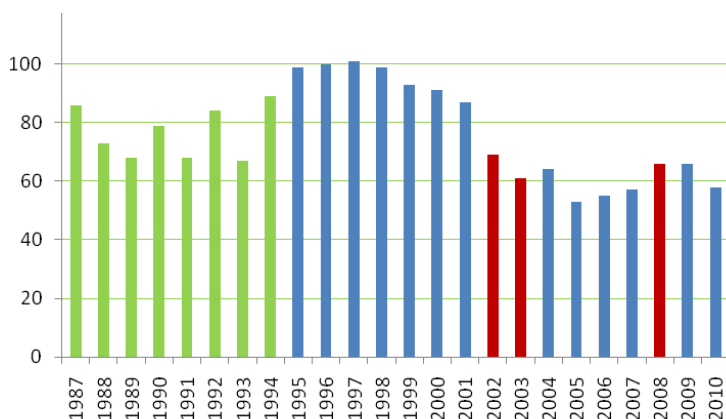


Bild 5. Antal elever i Näshulta skola. De gröna staplarna innefattar årskurs 1-6. De blåa staplarna innebär att även 6-års inkluderas. Åren med röd stapel saknar årskurs 6 varför de endast innefattar 6-års till årskurs 5.

Förskola

I samband med att Näshultagården uppfördes byggdes även en förskoleavdelning. Idag har det skapats ytterligare en avdelning som ligger i skolans lokaler. Totalt går det idag ca 35 barn i åldrarna 1-5 år.

Äldreboende:

I början på 90-talet byggdes det åtta lägenheter anpassade för äldre vid Rosendal strax norr om Haneberg. Ytterligare två lägenheter skapades när kommunen valde att avveckla områdeslokalen vid Rosendal och flyttade personalen till Solåsen i Hållsta.

Övrigt:

Sedan senaste lanthandeln lades ner i Näshulta 1974 har närmaste affärer funnits i Hållsta och Julita.

Landskapsbild

Öppen jordbruksbygd blandad med gamla ekhagar, sjöar med intressant fågelliv och gott om fisk, viltrika barrskogar fulla med svamp och bär och höga berg skapar en unik och tilltalande variation i landskapet.

Näshultasjön delar socknen i två delar. Vid sjön ligger flera herrgårdar bla Haneberg, Hedensö, Österby och Åstorp.

Östra Hjälmaren, en del av Sveriges fjärde största insjö ligger i nordväst och i söder Södermanlands näst högsta berg, Tyckenhedsberget. Attraktionen i Näshultas landskapbild ligger i mångfalden, tyvärr kan man se att andelen öppna fält och hagmarker minskar i takt med att lönsamheten att hålla djur och bedriva ett jordbruk minskar. På *bild 6* kan man se hur andelen öppna fält har minskat sedan 1954, i samma bild har även en bedömning gjorts på hur stor andel som ligger i farozonen för att planteras eller växa igen.

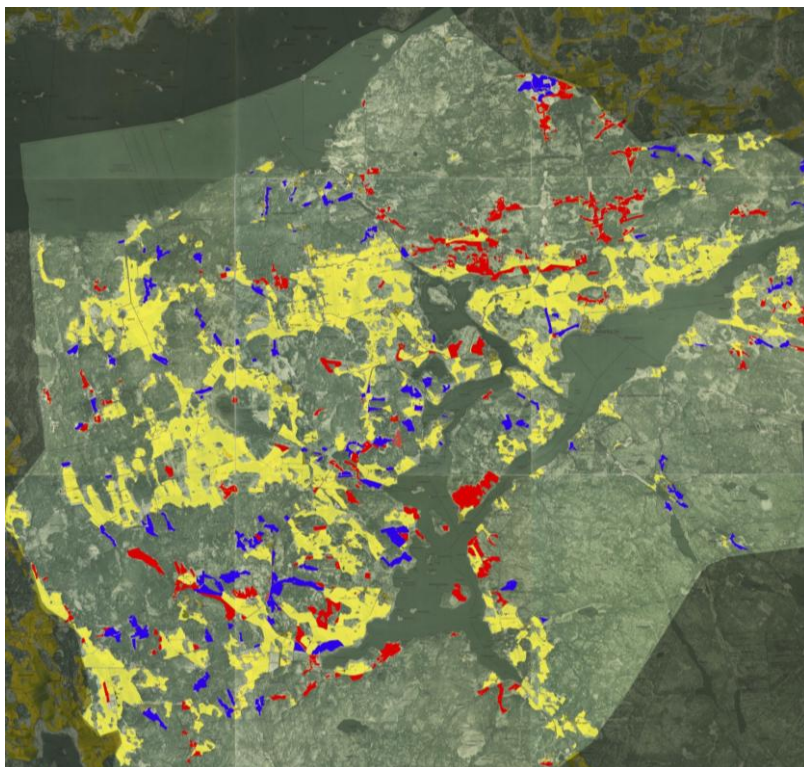


Bild 6. Ekonomisk karta från 1954. Gul markering är öppen mark idag, röd markering anger åkrar och hagmarker som är igenplanterade sedan 1954, blå markering är en försiktig bedömning på vad som kan vara igenplanterat inom en snar framtid.

Företagsklimat

I Näshulta finns det idag ca 40 aktiva företag som är verksamma inom t.ex. hantverks-, transport-, lantbruk-, reklam- eller redovisningsbranscherna. Totalt omfattar dessa företag ca 125 arbetstillfällen där Svalbovikens (buss, transport och bergbrytning) är det enskilt största med 70 anställda. Normalföretaget i bygden är ett enmansföretag som är verksam inom byggbranschen.

Lantbruket har under de senaste 20 åren växlat från att vara renodlade lantbruksgårdar till att även livnära sig på andra inkomstkällor såsom maskinring (bl.a. väg- och grönyteunderhåll), byggverksamhet, stuguthyrning och turistnäring.

Arbetspendling

De flesta Näshultabor arbetar främst i Eskilstuna men även i Katrineholm. Pendlingstiden till de båda städerna är mellan 25 till 40 minuter med bil.

Camping

Strax norr om kyrkbyn ligger den kommunalt ägda Österby camping där det finns 75 husvagnsplatser, två campingstugor och möjlighet till båtplats.

Föreningsliv

Föreningslivet är idag väldigt rikt med stor variation på arrangemang. I de flesta föreningarna märks dock ett vikande engagemang och ett minskat underlag som främst beror på att det är svårt att rekrytera i de yngre åldersgrupperna. Föreningarnas roll i Näshulta är viktig för såväl ung som gammal. De skapar möjligheter för invånarna att utföra sin fritidssysselsättning i Näshulta. Vid två tillfällen under den senaste treårsperioden har föreningarna i Näshulta genomfört en rundresa för nyinflyttade. Under rundresan presenteras Näshulta som helhet men även föreningarnas olika verksamheter. Exempel på föreningar i Näshulta är:

Hembygdsföreningen

Den största föreningen sett till antalet medlemmar med ca 900 medlemmar. Samarbetar med skolan för att kunna berika skolgången med bl.a. studieresor. Hembygdsföreningen ger varje år ut en omfattande årsskrift med historiska inslag från Näshulta.

Näshulta Golf

Föreningen omfattar badminton, bordtennis, fotboll, gymnastik, friidrott, skidor och innebandy. Verksamheten är inriktad mot såväl ungdomar som vuxna och samarbete med skolan förekommer. Varje år arrangerar föreningen fotbollscup, midsommarfirande, halvmaraton och julbord.

Röda Korset

Utöver röda korsets normala verksamhet anordnar man även varje år en simskola för barnen i Näshulta.

Näshulta Jaktklubb

Samlar och sprider information och tycker till i jaktfrågor. Är lokalavdelning inom Jägarnas Riksförbund. Aktiviteter som sköts i föreningens regi är: Skytte, knivslöjd, eftersöks- och jägarkurser samt luftgevärsskytte för ungdomar.

Näshulta Kulturförening

Anordnar varje år Näshulta Kulturdagar med breda kulturaktiviteter såsom dans, lokal kör, teater, kultur för barn, symfoniorkester samt etablerade band som t.ex. Viba Femba och Triple & Touch.

Näshulta Framtid

Jobbar för en hållbar utveckling av Näshulta där skolfrågan har varit den viktigaste frågan. Föreningen jobbar även med informations- och bebyggelsefrågor.

Näshulta Brandkår

Ideell förening som har ett avtal om samverkan vid räddningstjänst. Utryckningar handlar främst om trafikolyckor på väg 214, brand i byggnad och i skog samt hjärtstopp. Brandkåren har en anspänningstid på 10 minuter.

Näshulta i de kommunala planerna

Översiktsplan

När man tolkar översiktsplanen finns det inga planer på hur Näshulta skall utvecklas framöver, däremot skriver man att det är viktigt att ha en levande landsbygd. I planen anger man även att bebyggelsen i Näshulta består av enskilda gårdar och ny bebyggelse skall ske på höjder alternativt i anslutning till skogsbyn.

Landsbygdsprogrammet

För att läsa kommunens tankar på utvecklingen av Näshulta får man titta i *Landsbygdsolitik för Eskilstuna kommun med plan för landsbygdsutveckling* (KF i jan-01) där man anger mål för det fortsatta arbetet med landsbygdsfrågorna:

- *Medborgarnas engagemang och intresse för sitt lokala område tas till vara och stöds.*
- *Befolkningen på landsbygden ökar.*
- *Antalet arbetstillfällen ökar på landsbygden.*
- *En väl utbyggd infrastruktur tillgodoser både företag och medborgarnas behov i hela kommunen.*
- *En bra offentlig och kommersiell service finns i hela kommunen.*
- *Hela kommunen präglas av en ekologisk, social, kulturell och ekonomisk hållbar utveckling.*
- *Områden som bedöms värdefulla ur natur- och kulturminnesvårdsynpunkt skall skyddas.*
- *En bred kultur- och fritidsverksamhet bedrivs på landsbygden.*

Vattenplan

I vattenplanen har Näshultasjön angivits som ett enskilt delområde. I planen nämns ett flertal åtgärder men det enda som påverkar den enskilda fastighetsägaren är kravet på att avloppsanordningar som inte uppfyller miljöbalkens krav skall åtgärdas senast 2011.

Vattenskyddsområdet

Nordvästra delen av Näshulta (*bild 7*) ingår i vattenskyddsområdet för Hyndevadsån. Detta innebär stora omställningar för de lantbruk och markägare som berörs. Idag finns det endast ett förslag framme på hur skyddsföreskrifterna kommer att se ut.



Bild 7. Förslag på vattenskyddsområde i Näshulta

Vision Näshulta

Helhetsmål

Avsikten med visionen är att skapa en hållbar utveckling för Näshulta. Arbetet till idag har främst riktat in sig på att analysera vilka delar som måste utvecklas för att Näshulta skall kunna bibehålla den servicegrad som finns i bygden idag. Arbetet måste framöver precisera de mål man skall jobba emot både gällande tid och också form. Visionen som presenteras här nedan måste bearbetas tillsammans med de intressenter som berörs. Visionen som helhet är långsiktig med tidshorisont på minst 20 år. Men för att bibehålla landskapsbilden och skolan krävs det kraftfulla åtgärder på kort sikt, varför det är viktigt att hitta lösningar som snabbt ger resultat men som samtidigt är hållbara i ett långt perspektiv.

På kort sikt är det viktigt att pågående revidering av Översiktsplanen för Eskilstuna arbetar bort de lösningar i gällande plan som hindrar genomförande av visionen. Helst bör nu genomförbara idéer och förslag inarbetas i Översiktsplanen.

Bebyggelse/Befolkning

Den totala befolkningmängden, och därigenom elevunderlaget och medlemsunderlaget till föreningarna, har minskat i Näshulta de senaste åren. Detta är något som måste motverkas genom ökad inflyttning.

En ökad inflyttning kan nås genom att:

- skapa större byggnadsområden,
- omvandla fritidsområdet till permanentboende samt
- marknadsföra befintliga tomter
- flexibla tolkning av strandskyddet

Skapa större nybyggnadsområden

Området mellan fritidsområdet och elljusspåret (bild 8), som ägs av Eskilstuna Kommun, innehåller alla de element som kan skapa ett attraktivt byggnadsområde. Pendlingstid på 20-25 minuter till Eskilstuna, närhet till sjön och badplats, närhet till navet i Näshulta, kyrkbyn med förskola, skola, gymnastikhall, dragning av kommunalt vatten och avlopp samt el- och stadsnät planeras genom området.

Tillsammans med den tidigare bebyggelsen i området skapas det möjligheter till ytterligare service i form av lättare dagligvaru verksamhet etcetera.

Området måste etableras på ett varsamt sätt så att den befintliga miljön inte förstörs, därför bör man ta ett helhetsgrepp på området och göra en utbyggnadsplan. En sådan plan får gärna tas fram genom parallella skissupdrag av kvalificerade arkitekter. För att få en hållbar utveckling i bygden krävs det varierad bebyggelse varför planen måste ta med såväl villabebyggelse som möjligheter till parhus, mindre flerfamiljshus, ekobyar och möjlighet till äldreboenden. Vi tror att området måste innehålla 50-100 byggbara tomter för att få en kontinuerlig utbyggnadstakt i Näshulta 20 år framåt. En förutsättning för en sådan samlad bebyggelse är en bra lösning kring VA-frågan, varför ett kommunalt vatten och avlopp till området är en prioriterad fråga.

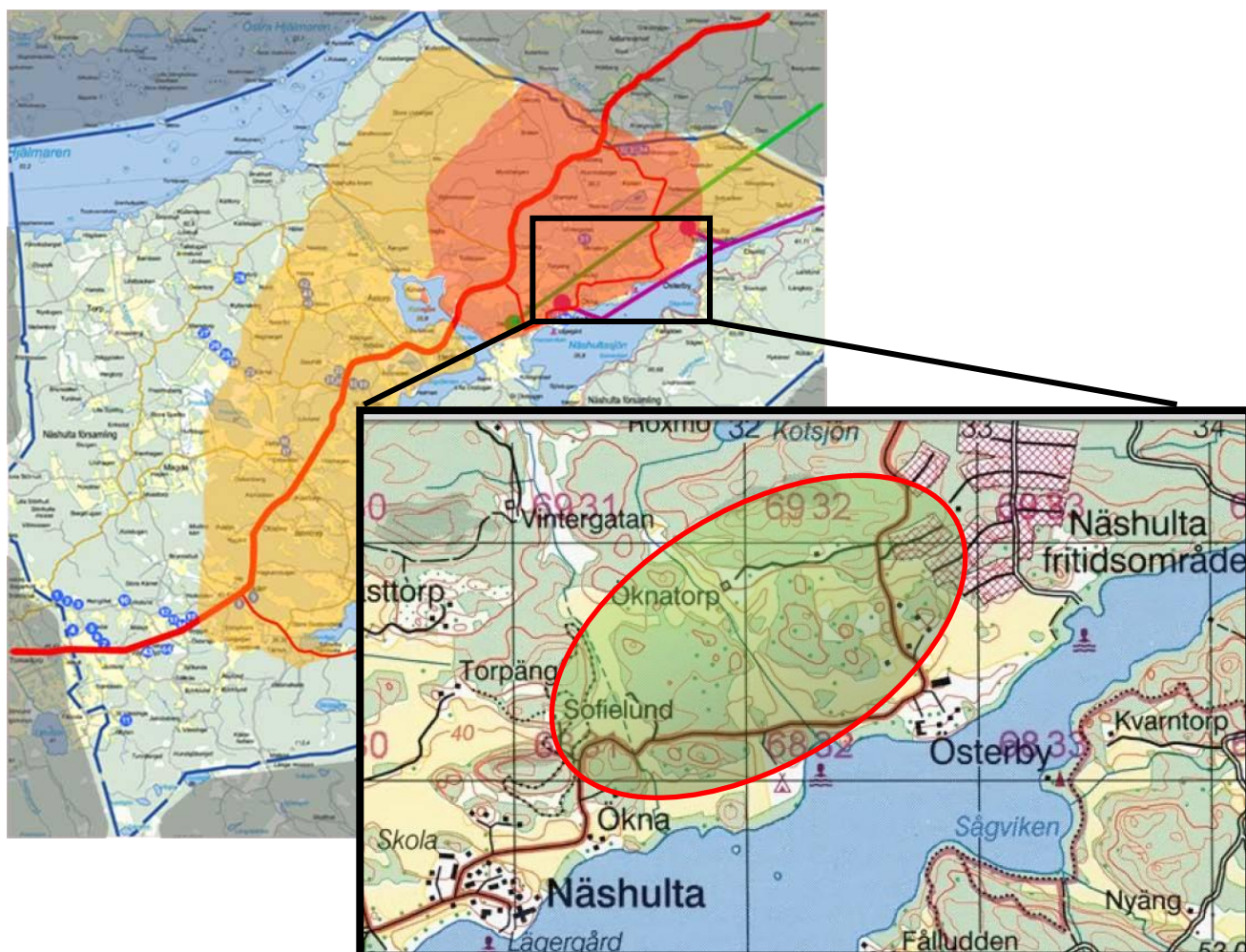


Bild 8. Förslag på större bygnationsområde mellan elljusspår och fritidsområdet.

Möjliggör permanentboende i fritidsområdet

Den snabbaste lösningen för att öka elevunderlaget till skolan är att möjliggöra permanentboende i fritidsområdet. Redan idag är ca 25 % av husen permanentboende. Avloppsanläggningarna i området är bristfälliga. För att möjliggöra permanentboende krävs en ny VA-lösning, där den smidigaste lösningen skulle vara kommunalt VA. För att locka fler barnfamiljer krävs det en ökning av tillåten byggarea på tomterna från dagens 100 m².

Fristående tomter

Idag finns det ca 35 tomter på marknaden, genom att marknadsföra dessa på ett bättre sätt och ta fram fler attraktiva tomter i hela Näshtulta hoppas vi att man kan skapa ytterligare 50 bygnationsplatser.

Flexiblare tolkning av strandskyddet

En stor del av attraktionskraften i Näshtulta består utav Näshtultasjön. För att skapa mer attraktiva bygnationsplatser bör man se över möjligheten att bygga närmare än 100 meter från strandlinje. Man bör kunna göra såna frånsteg från strandskyddet där man inte försämrar villkoren för det rörliga friluftslivet.

Social service

Skola

Näshulta skola och förskola är en viktig del i den hållbara utvecklingen i Näshulta för att säkerställa skolans framtid behöver vi skapa ett ökat elevunderlag. Därför är det lämpligt att målgruppen för inflyttningen skall koncentreras på barnfamiljer. Skolan måste också bemöta friskolornas attraktionskraft genom att själv göra sig så attraktiv att eleverna väljer Näshulta skola. Målet för skolan och förskola är de skall bli de bästa alternativen i Eskilstuna! För att uppnå detta måste man arbeta med att skapa attraktionskraft inom:

- pedagogik
- studiemiljö
- utemiljö
- inomhusmiljö
- utnyttja skolans läge med avseende på närhet till skog, sjö, natur och djur.

Detta arbete bör drivas av skolan själv men där invånarna i Näshulta är behjälpliga med idéer och genomförande.

Äldreboende

Anpassade bostäder för att möta den äldre befolkningens behov av tillgänglighet och utrymme bör uppföras så att människor kan bo kvar i sin hembygd när de inte längre orkar med jordbruk eller att sköta hus och trädgård. Med en sådan byggnation frigörs bostäder som är attraktiva för den yngre generationen. Lämplig placering skulle vara i närheten av kyrkbyn där ett 20-tal lägenheter bör kunna hyras ut. Samutnyttjande av skolbespisningen för matlagning är en möjlighet.

Ofta passar inte mindre förvaltningsobjekt i kommunens periferi in i kommunens förvaltning utan lämpar sig bättre för lokal förvaltning. Samarbetsformer för ägande och förvaltning mellan kommun, lokala fastighetsägare och entreprenörer borde studeras för att möjliggöra detta. Se även nedan.

Landskapsbild

För att ha en fortsatt varierad landskapsbild måste man skapa incitament för dagens markägare att hålla landskapet öppet genom en fortsatt betning av hagmarker. Denna åtgärd är även viktigt för att bibehålla den biologiska mångfald som finns i Näshulta. Hur man skall hitta en lösning bör utredas vidare, men förslag som finns framme är ett kohotell. Många lantbrukare som väljer att avveckla sin verksamhet gör det, dels för att nya djurhållningskrav gör att deras ladugårdar inte längre håller måtten, såväl bildligt som bokstavligt, och dels för att slippa den arbetsinsats som krävs för att ställa upp och/eller utfordra djuren under vintern. I kohotellet skulle djurägare kunna ställa upp sina djur över vintern för att under betessäsongen låta dem hålla markerna öppna.

I översiktsplanen är det angivet att tillståndspliktig djurhållning inte får bedrivas närmare än 500 meter bostadshus, det avståndet bör prövas från fall till fall för att inte hindra utvecklingen av Näshulta.

Ny bebyggelse anpassas till landskapsbilden för att inte tappa karaktären som finns i Näshulta.

Företagsklimat

För att få en hållbar utveckling i Näshulta är det viktigt med företag som kan tillhandahålla tjänster på lokal nivå. Utbudet på tjänster är idag omfattande men man bör skapa möjligheter att utveckla företagsklimatet ytterligare. Exempel på detta är:

Kontorshotell:

Byggnad som är ansluten till stadsnätet för bredband där företagare och arbetstagare som jobbar hemifrån har möjlighet att hyra kontorsutrymme. Denna samlingsplats skapar förutom samverkan och nätverksmöjligheter även social samvaro för dem som har enmansföretag.

Skapa samarbetsplattformar:

Hitta forum där företagen kan träffas för att utbyta idéer, skapa nätverk och framtida samarbetsmöjligheter. Samarbetsmöjligheter kan vara: gemensamma inköp, gemensam marknadsföring etc.

Föreningsliv

Föreningarna har en viktig roll genom att skapa fritidssysselsättningar för bygdens invånare, för att möta framtida medlemmar arbetar föreningarna med att se över sina syften och mål och jobbar för att öka antalet aktiva medlemmar.

Vi stödjer denna skrivelse:

Arbetsgruppen för Näshulta Vision

Näshulta Framtid

Näshulta-Österby Fritidsområde

Näshulta Gymnastik o Idrottsförening

Näshulta Brandkår

Näshultasjöns Samfällighetsförening

Näshulta Röda kors

Näshulta Scoutkår

Näshulta Hembygdsförening

Näshulta Jaktklubb

Näshulta Kulturförening

Näshulta LRF